

RELATÓRIO DE SUSTENTABILIDADE

20
20

GMTEX INDÚSTRIA DE
CONFECÇÕES





Lynt

CONTEÚDO

01 INTRODUÇÃO

SOBRE O RELATÓRIO	04
A GMT	05
SUSTENTABILIDADE NA GMT.....	06
HISTÓRIA	07

02 ECOEFICIÊNCIA

PRODUÇÃO ECOEFICIENTE	08
INDICADORES DE SUSTENTABILIDADE	09
PRODUTO ECOEFICIENTE	10
CERTIFICAÇÕES E AÇÕES JÁ EXISTENTES	13

03 INDICADORES

ÁGUA	14
PRODUTOS QUÍMICOS	16
MATÉRIA PRIMA E MATERIAIS	17
RESÍDUOS	19
CLIMA	23

04 PESSOAS

COLABORADORES	25
COMUNIDADE	26
COVID-19	27

05 COMPROMISSO SUSTENTÁVEL

ACORDOS GLOBAIS.....	28
AGENDA VERDE	29



SOBRE O RELATÓRIO

Este relatório vem mostrar com transparência, as ações socioambientais da GMT, em todo o Ciclo de Vida de nossos produtos, da nossa empresa e de nossos Stakeholders.

QUEM SOMOS

A GMT está desde 1999 no mercado e é especialista no segmento Private Label, com foco em grandes magazines e redes de lojas de médio porte para o mercado interno. Desde seu início, a empresa se preocupa com as questões socioambientais e é ativa em diversos programas sociais.

TRANSPARÊNCIA

Quando falamos em sustentabilidade também falamos em **transparência**. E é pensando nisso que estamos divulgando pela primeira vez nosso Relatório de Sustentabilidade. O propósito é mostrar aos nossos clientes e consumidores finais quais são as ações socioambientais já existentes na empresa e quais são as nossas metas e objetivos para buscar uma melhoria contínua. Com este relatório será possível monitorar a evolução das atividades para a sustentabilidade em nossa produção e comparar ano a ano as mudanças e os impactos positivos em números.

NOSSO PROPÓSITO



Nosso propósito é criar ações e produtos envolvendo os três pilares da Sustentabilidade em toda a Cadeia de Valor.

MENSAGEM DA PRESIDENTE

“ Investir em sustentabilidade é trazer novas possibilidades e significados para o Ciclo de Vida do produto, é trazer inovação em cada uma das etapas. Agradecemos a todos os nossos fornecedores, colaboradores e clientes comprometidos com este propósito e que tornam possível uma Moda Circular, trabalhando em conjunto ao longo da cadeia de fornecimento, para aumentar a transparência e criar valor. ”

Roberta Moreira Lima

A GMT

Conheça mais a empresa.



MISSÃO

Desenvolver, produzir, entregar e atender os nossos clientes de forma ágil e pontual, com produtos de qualidade e responsabilidade socioambiental. Utilizando tecnologia e métodos que proporcionam o desenvolvimento contínuo de nossos colaboradores e fornecedores.

VALORES

Ser referência nacional em produtos de marca própria.

VISÃO

- Transparência
- Comprometimento
- Qualidade
- Inovação

CÓDIGO DE ÉTICA

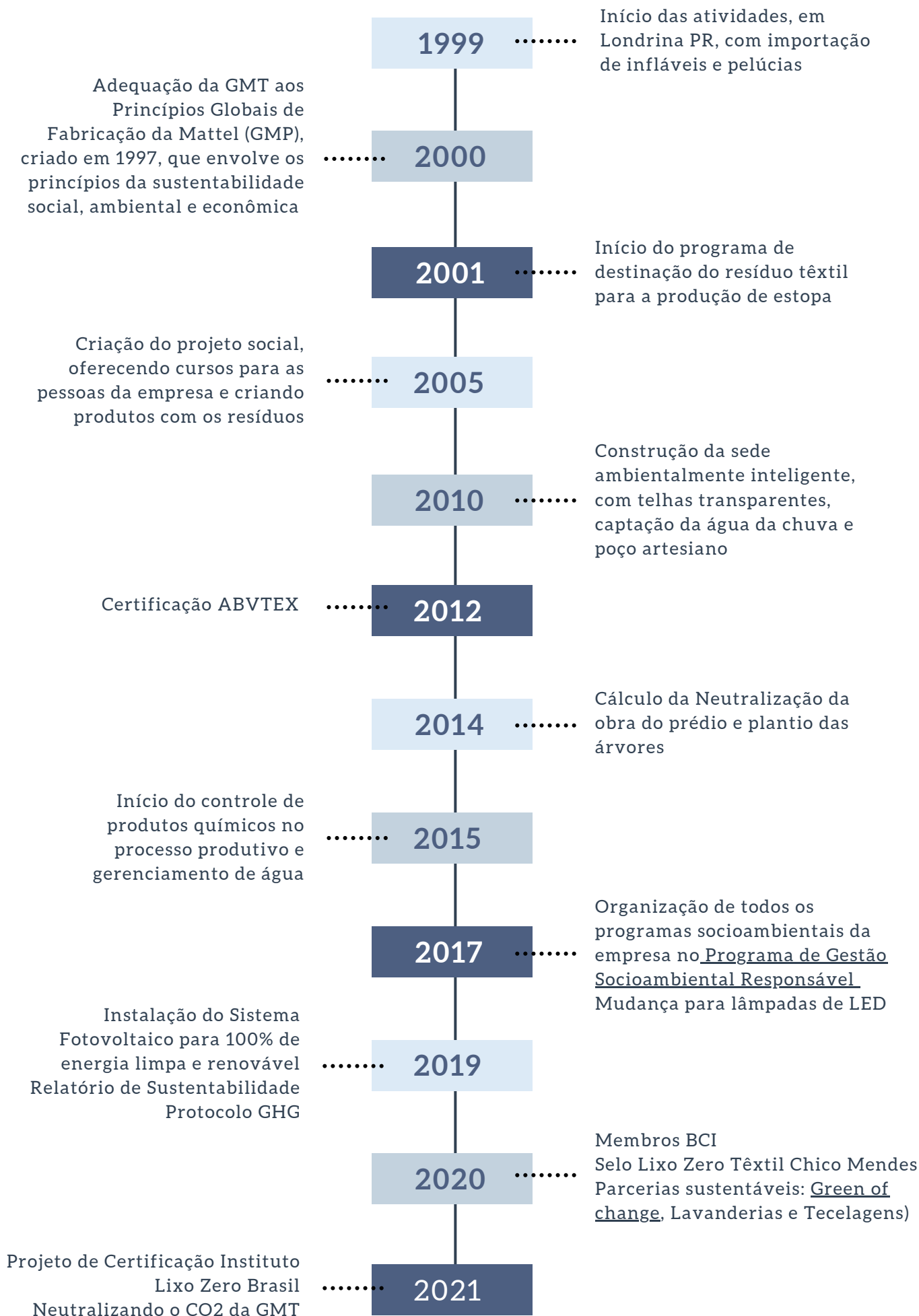
Apoiar, respeitar, difundir e implementar todos os princípios de nosso Código de Conduta, no que se refere aos direitos humanos, direitos do trabalho, do meio ambiente e combate à corrupção.

“

De forma **sustentável**, promovemos uma moda com **responsabilidade socioambiental**, focando nosso trabalho no **equilíbrio** nas diversas áreas de nossos **negócios**, em nossos **produtos**, rede de **fornecimento** e na vida das **pessoas**.

”

SUSTENTABILIDADE NA GMT



HISTÓRIA

Conheça mais a empresa.



Localizada em Londrina, estado do Paraná, a GMT foi fundada no ano de 1999, iniciando no mercado com a importação de brinquedos e bichos de pelúcia para distribuição nacional. Com este projeto, possui até hoje o Radar Ordinário, ferramenta que permite importar ou exportar até 100 milhões de dólares anuais.

Durante os 10 primeiros anos, o foco da empresa foi a produção de roupas em tecidos planos com as licenças de marcas de produtos infantis Barbie, Hot Weels, Cartoon Network, Marvel, Disney e Warner Bros, para qualquer loja de departamento ou pequeno varejo.

Atualmente somos especializados no segmento Private Label com produção de roupas em jeans e sarja para lojas de departamento e redes de grande e médio porte. Estamos instalados em uma área de 11.000 m², sendo 6.800 m² de área construída, trabalhando nas áreas de vendas, desenvolvimento, corte, controle de qualidade e logística para realizar as entregas nos centros de distribuição de nossos clientes com agilidade e excelência. Trabalhamos com conceituados parceiros na Cadeia Produtiva, onde terceirizamos a costura, lavanderia, acabamento e bordado, com um controle eficiente de qualidade e inspeções constantes.

Em 2020, nossos principais clientes foram Havan, Taco, Calvin Klein, Malwee, Amaro, Forever 21, Brooksfild, Grupo Soma, AD, Marisa, Guess e Leader.

Foto de divulgação da Amaro, 2020.



PRODUÇÃO ECOEFICIENTE

Como acontece o processo que resulta em um produto ecoeficiente.

RASTREIO DE TODA A ECONOMIA CIRCULAR



Entender as etapas da produção e a rede de conexão entre empresas e pessoas no processo é importante para identificar os impactos da cadeia e os parceiros-chave, que devemos trabalhar juntos para implementar práticas sustentáveis. A visão sistêmica da produção também garante metas e ações mais assertivas. Dessa forma podemos trabalhar em conjunto com os fornecedores de matérias-primas e serviços, com a mesma visão sustentável e com foco no meio ambiente. É possível priorizar recursos renováveis, reutilizáveis e não tóxicos para a produção da calça jeans. E mesmo com uma longa vida útil podemos inovar em produtos para uma segunda vida, através da reciclagem e upcycle.

CONTROLES DOS STAKEHOLDERS

FORNECEDORES				
GMT				
PRODUÇÃO				
CLIENTE DA GMT *	<input type="checkbox"/>	<input type="checkbox"/>	<input type="checkbox"/>	<input type="checkbox"/>
CONSUMIDOR FINAL *	<input type="checkbox"/>	<input type="checkbox"/>	<input type="checkbox"/>	<input type="checkbox"/>

*Um dos objetivos desse projeto é conscientizar os lojistas e consumidores finais para também fazerem parte deste propósito.

INDICADORES DE SUSTENTABILIDADE

Como quantificar o processo do produto ecoeficiente.

ESTRATÉGIA DE MONITORAMENTO DA CADEIA

Como forma de facilitar o monitoramento das questões ambientais em toda a cadeia produtiva, nós dividimos os impactos em diferentes grupos de indicadores, sendo eles **água, produtos químicos, matérias-primas e materiais, resíduos, clima e pessoas**. Escolhemos estes grupos para análise porque acreditamos que são os principais tópicos quando falamos de sustentabilidade na moda.

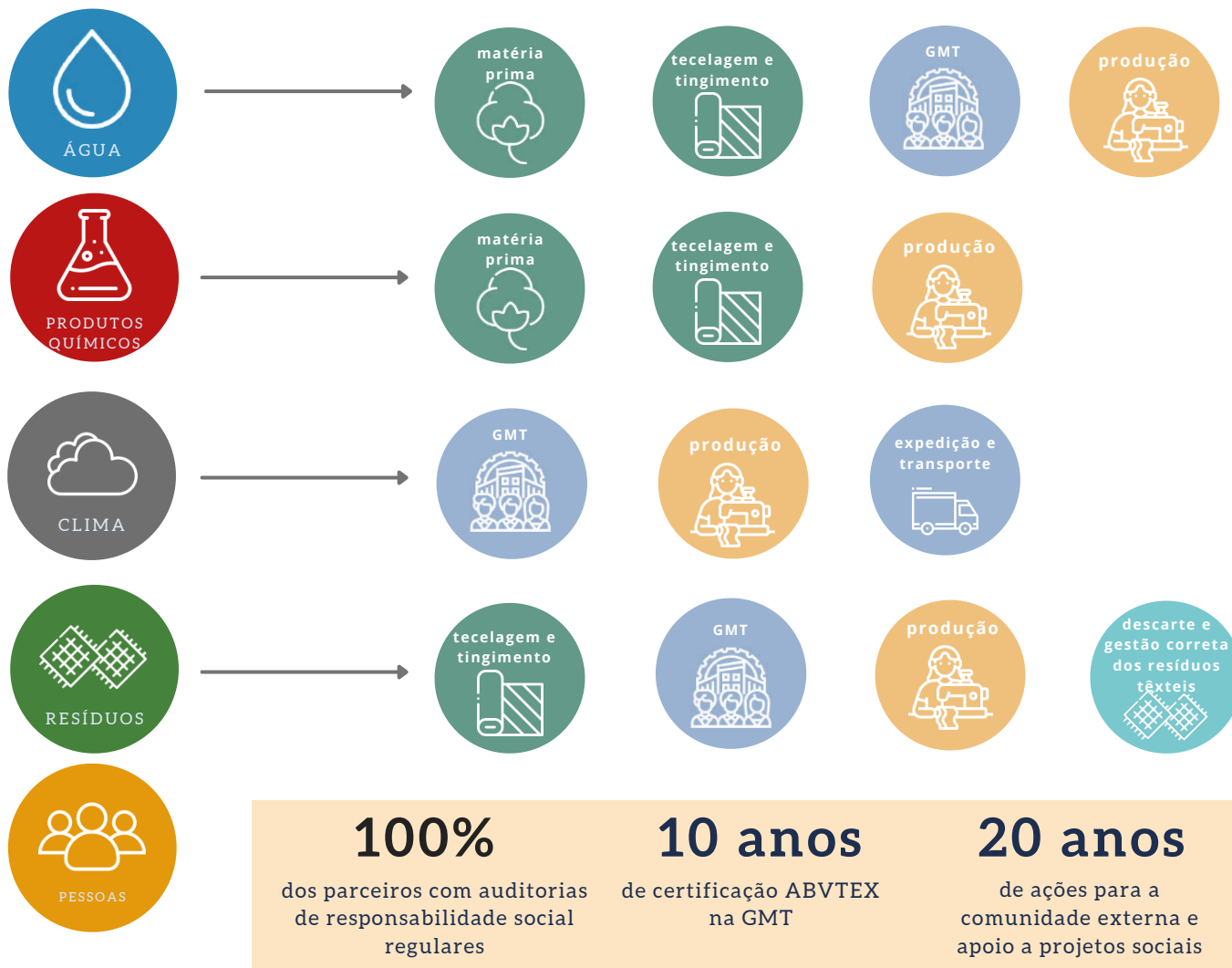
Para este relatório, nossa avaliação foi feita considerando todos esses grupos de indicadores em cada etapa da cadeia de valor. E com base na análise de cada um desses tópicos foi que desenvolvemos nossas metas e objetivos para tornar a GMT cada vez mais sustentável e obter melhorias contínuas no processo de produção dos produtos ecoeficientes.



PRODUÇÃO ECOEFICIENTE

Como acontece o processo que resulta em um produto ecoeficiente.

INDICADORES DE SUSTENTABILIDADE NA CADEIA PRODUTIVA TÊXTIL



STAKEHOLDERS

Como forma de realizar a transição para uma produção mais sustentável, ou produção ecoeficiente, nós valorizamos o apoio de outros atores envolvidos na cadeia de produção das nossas peças.



PRODUTO ECOEFICIENTE

O produto sustentável que podemos oferecer aos nossos clientes.

A GMT oferece aos seus clientes um **produto ecoeficiente**, ou seja, peças que são produzidas por meio dos processos mais sustentáveis que estão disponíveis por nossos fornecedores e colaboradores em cada etapa de produção. A empresa rastreia e se preocupa com os processos de toda a cadeia produtiva, desde a matéria-prima até a logística reversa. Buscamos que nossos fornecedores e terceirizados tenham em seus processos opções mais sustentáveis. O resultado do cuidado da GMT com todas as etapas da produção é um produto final sustentável.

O QUE É?

Redução no consumo de recursos naturais.

Valorização dos trabalhadores e salários justos.

Transparência nas ações e processos de produção.

Inovação e parcerias nas ações comunitárias.

Isenção do uso de produtos químicos nocivos.

Combate ao trabalho escravo e infantil.

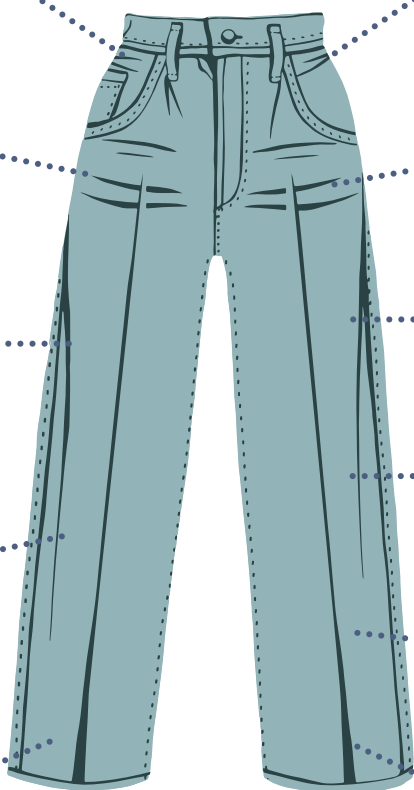
Otimização e responsabilidade no gerenciamento de água.

Combate a informalidade.

Gestão responsável de resíduos e reutilização para novos produtos.

Utilização de matérias-primas recicladas.

Matéria prima rastreável.

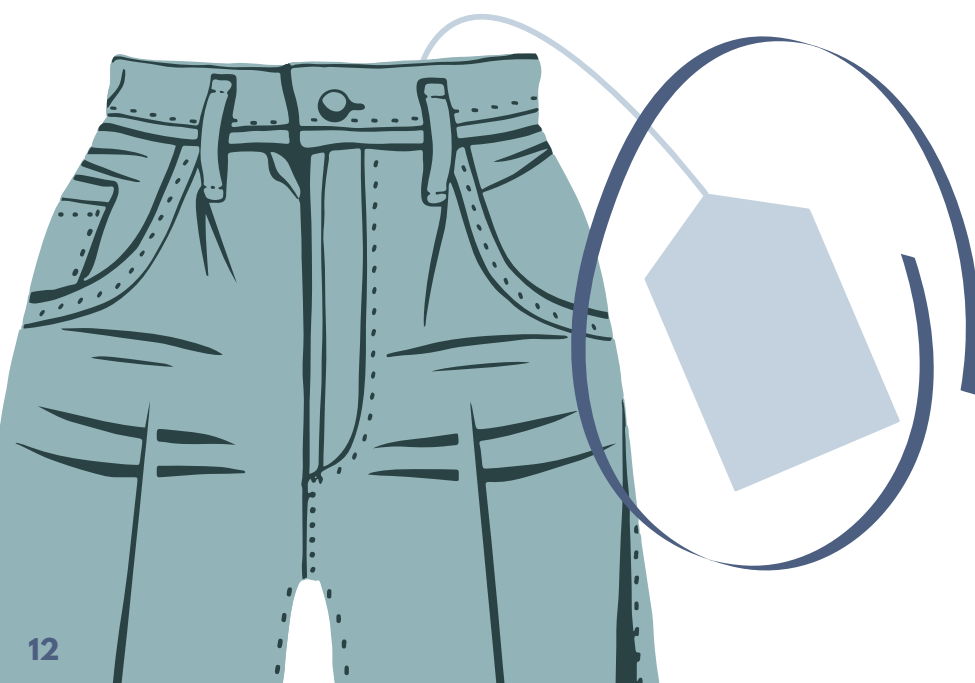
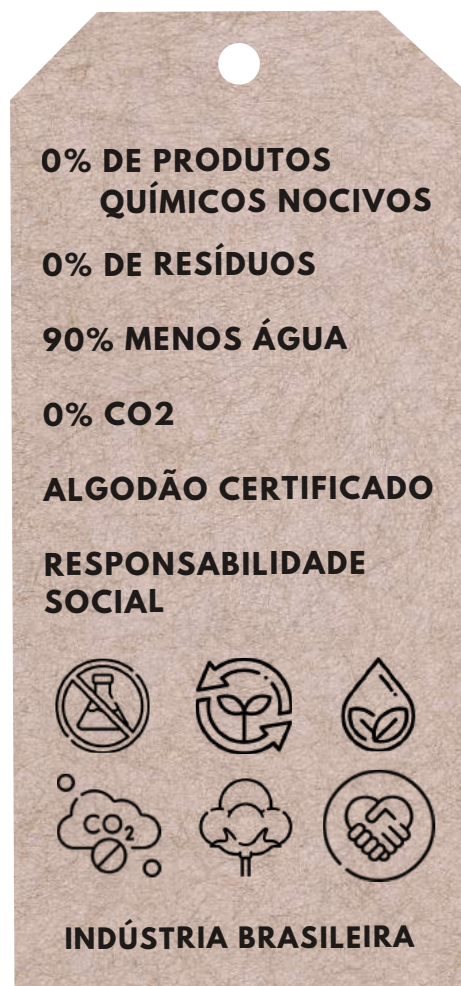


PRODUTO ECOEFICIENTE

O produto sustentável que podemos oferecer aos nossos clientes.

O produto ecoeficiente reúne características importantes para a sustentabilidade. Na GMT, o resultado da produção ecoeficiente é uma peça com **ausência de produtos químicos nocivos**, com **economia de 90% de água**, quando comparado a produção normal, também possui **100% dos resíduos encaminhados para destino correto** e com **neutralização de carbono** das emissões da indústria.

O cliente ainda tem a possibilidade de ser parceiro em qualquer um dos programas inovadores em andamento.



CERTIFICAÇÕES E AÇÕES JÁ EXISTENTES

Como forma de garantir processos socioambientais responsáveis ao longo da cadeia produtiva e um produto realmente ecoeficiente, a GMT investe em certificações, tanto para a sua própria empresa quanto na escolha de seus fornecedores e parceiros.

CERTIFICAÇÕES DA GMT



ABVTEX: Monitora boas práticas entre todos os atores da cadeia de valor da moda.



Better Cotton Initiative (BCI): Certifica práticas responsáveis nas fazendas de cotonicultura.



Selo Verde Resíduo Têxtil Zero Instituto Chico Mendes: Certifica boas práticas na gestão do resíduo têxtil.



Energia limpa e renovável: Empresa com utilização de energia solar fotovoltaica.



Instituto Lixo Zero Brasil: Certifica empresas com boas práticas de gestão de resíduos.
*início de 2021



Carbono Neutro: Empresa com compensação das emissões de carbono de suas atividades.
*início de 2021



Práticas de gestão da água: Processo de captação e reutilização da água da chuva.



Recicla jeans: Projeto de responsabilidade social, capacitação e geração de renda.



Valorização dos Pactos Sociais: Pacto Global Rede Brasil, Movimento Sou de Algodão, Inpacto, Fashion Revolution.

CERTIFICAÇÕES DOS FORNECEDORES E PARCEIROS



ABVTEX: Monitora boas práticas entre todos os atores da cadeia de valor da moda.



Better Cotton Initiative (BCI): Certifica práticas responsáveis nas fazendas de cotonicultura.



ZDHC: Controla o uso e descarte de produtos químicos nocivos.



ABNT: Entidade responsável pela normalização técnica no Brasil.



Higg Index: Padrão de auto-avaliação para verificar a sustentabilidade ambiental e social.



OEKO-TEX Standard 100 e STeP: Garante a não toxicidade de tecidos e a sustentabilidade de sua produção.



ISO 9001 e 14001 e OHSAS 18001: Estabelecem normas para a gestão de qualidade, desempenho ambiental e segurança do trabalho.



greenofchange®

Green of change: Plataforma para melhorar a segurança química e o desempenho ambiental na indústria têxtil

A água é um recurso indispensável para a vida na Terra, dependemos dela para nossa sobrevivência e bem estar. Apesar da enorme quantidade em todo o planeta, apenas 2,5% representa a água doce, ou seja, a água própria para o consumo. Dessa forma, é responsabilidade de todos usar a água com consciência e garantir que não falte para as gerações futuras. A Amazônia possui 20% de toda a água doce do mundo, e nós valorizamos este recurso natural do nosso país e queremos proteger as nossas águas.

CONSUMO RESPONSÁVEL

Para valorizar a água, buscamos selecionar processos que consomem menos e fornecedores que se comprometem em usar este recurso com consciência e sem desperdício.



captação de água da chuva



reuso de água



tratamento de efluentes

ÁGUA AO LONGO DO CICLO DE VIDA DO PRODUTO

A preocupação com a água se estende ao longo de todo o ciclo de vida, desde o plantio do algodão até a manutenção da peça pelo consumidor final.



matéria prima



tecelagem e tingimento



produção
costura, lavanderia
bordado, acabamento



uso

NA PRODUÇÃO DO ALGODÃO

Na etapa de produção do algodão e obtenção da matéria prima, verificamos o uso responsável de água através da certificação BCI, além disso nossa matéria prima é nacional, e o Brasil é o campeão em produtividade de algodão em condições de sequeiro do mundo com 1.802 Kg/hectare, ou seja, que depende exclusivamente da água da chuva para a produção. Nossa produtividade é 95% superior à média dos EUA, segundo colocado no ranking mundial. 92% da área de algodão é de sequeiro na safra 2019/2020, e apenas 8% irrigada. Com isso, somos sustentáveis e competitivos ao mesmo tempo. (Fonte: ABRAPA e CONAB)

NAS INSTALAÇÕES DA GMT

Nossa preocupação com a água não está apenas na produção, por isso, em nossas instalações, toda a água utilizada provém de captação da chuva, feita pelo sistema instalado em um de nossos prédios, com capacidade de 60 mil litros, desde 2010.



Também possuímos em nossa empresa um poço artesiano, que garante autonomia com o aproveitamento da água subterrânea do espaço físico das instalações

NA TECELAGEM E LAVANDERIA

As tecelagens que selecionamos são empresas saudáveis, conscientes e referenciais em sustentabilidade. Em 2020, trabalhamos com a Vicunha, Capricórnio, Covolan, Cedro, Parantex e Santista. As nossas lavanderias também estão de acordo com políticas ambientais e com o controle de descarte de resíduos e líquidos.

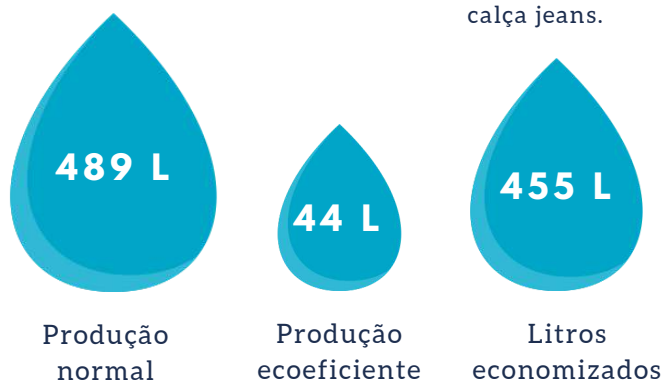
Para garantir um produto final com menos água em sua produção nós valorizamos e incentivamos nossos fornecedores e parceiros à adotarem e continuarem com medidas conscientes. Além dessas práticas, temos lavagem com ozônio, espuma e processo Green of Change, onde todos reduzem ainda mais o gasto de água .

ESTUDO DE PEGADA HÍDRICA DE UM DOS FORNECEDORES

Uma grande parceira, a Vicunha, realizou, em 2019, um estudo de pegada hídrica da calça jeans, desde a matéria-prima até o consumidor final. O estudo foi feito por meio da metodologia global *Water Footprint Network*, juntamente com a ECOERA e H2O Company. Os resultados foram muito importantes para nossa análise de sustentabilidade da cadeia de produção e para auxiliar no desenvolvimento de estratégias de sustentabilidade com relação à preservação da água.

CONSUMO DE ÁGUA EM NÚMEROS

Valores para a produção de uma calça jeans.



Dados baseados na pesquisa de pegada hídrica da Vicunha e lavagem Green of Change, considerando as etapas desde o corte à expedição.

ECONOMIA NAS ETAPAS DE TECELAGEM, LAVANDERIA E CONFECÇÃO



produção de 10 mil calças = 2 piscinas olímpicas economizada

1 piscina = 2.500.000 L

Corresponde à economia de 59,3% no consumo de água, quando comparado aos valores da produção normal.



O consumo responsável da água está de acordo com o objetivo número 6 da lista de Objetivos de Desenvolvimento Sustentável (ODS) da Organização das Nações Unidas (ONU), sendo ele a preocupação com a água limpa e saneamento.

Grande parte do impacto ambiental causado pela indústria da moda provém do uso de produtos químicos nocivos, que fazem mal tanto à saúde humana quanto ao meio ambiente e biodiversidade. Porém, existem alternativas de produção que substituem esses produtos agressivos por outros mais sustentáveis. Por isso, nós nos comprometemos a oferecer produtos feitos com as melhores alternativas que existem no mercado com relação aos químicos.



NA PRODUÇÃO DE ALGODÃO

Como nossa empresa possui certificação BCI nós compramos tecidos apenas de fornecedores certificados, dessa forma podemos garantir que a matéria-prima de nossos tecidos foi produzida em fazendas monitoradas, com boas condições de trabalho e responsabilidade socioambiental. Dentro dos critérios do BCI, há alguns tópicos que garantem o controle do uso de inseticidas e pesticidas, do uso da água e do solo. Na safra 1019/20, o Brasil continua sendo o maior fornecedor de algodão sustentável do mundo, sendo 75% de toda a produção nacional auditado como algodão responsável e livre de agrotóxicos. (Fonte: ABRAPA, Relatório de fevereiro de 2020)

NAS OUTRAS ETAPAS E EFLUENTES

A GMT controla o uso das substâncias proibidas pelo ZDHC no processo produtivo. Além disso, existem algumas exigências com relação ao tratamento de efluentes, mesmo para substâncias autorizadas.

As nossas lavanderias parceiras são equipadas com cortina d'água ou filtro, e tratam 100% da água utilizada, para que não libere produtos tóxicos ao meio ambiente. A segurança do trabalhador também é garantida com a obrigação do uso de EPIs e treinamentos.

SUBSTÂNCIAS PROIBIDAS PELA CERTIFICAÇÃO ZDHC

Nossos fornecedores possuem a certificação de segurança química ZDHC (Zero Discharge of Hazardous Chemicals), que em sua tradução é o descarte zero de químicos perigosos. Dessa forma, podemos garantir que os materiais e processos envolvidos na produção de nossas peças são livres de substâncias nocivas à saúde e ao meio ambiente. O programa ZDHC apresenta uma lista completa de produtos químicos proibidos.

Entre as substâncias proibidas estão:

- Ftalatos
- Nonilfenóis
- Metais pesados

Ø ZDHC



O controle de produtos químicos e de efluentes está de acordo com o objetivo número 6 da lista de Objetivos de Desenvolvimento Sustentável (ODS) da Organização das Nações Unidas (ONU), sendo ele a preocupação com a água limpa e saneamento.



Nossas peças possuem como matéria prima principal o algodão e como materiais os aviamentos. Nossa visão de sustentabilidade engloba tudo que compõe a peça, desde os tecidos aos zíperes e botões. Nós valorizamos as ações de todos os fornecedores.

ALGODÃO

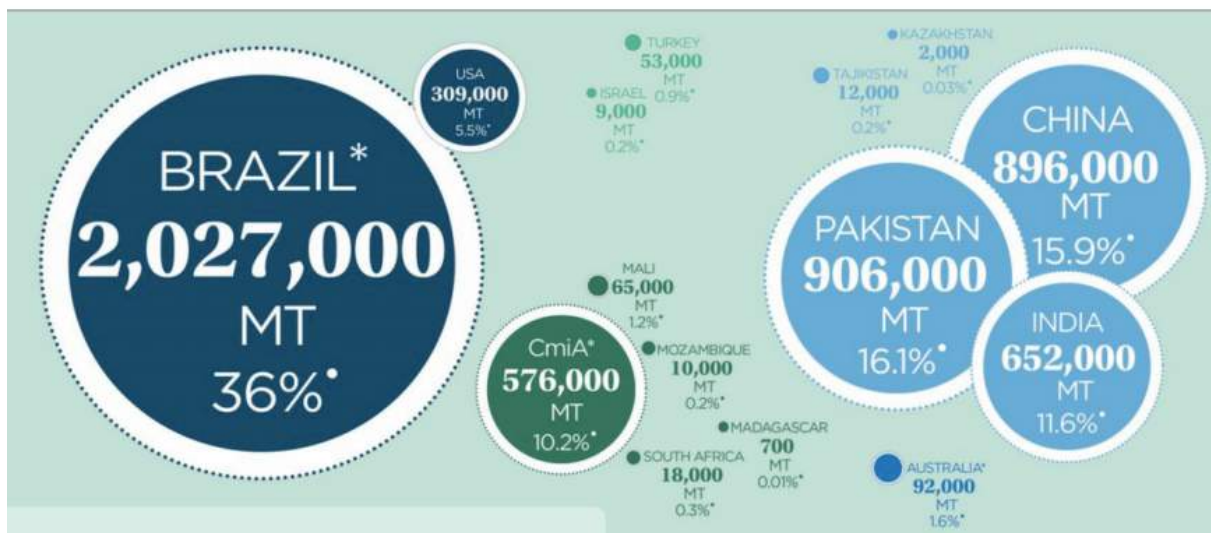
O setor algodoeiro, sob a liderança da Abrapa, está entre os mais atuantes pela causa da sustentabilidade no Brasil. Nos últimos anos, o Brasil tem se mantido entre os cinco maiores produtores mundiais, ao lado de países como China, Índia, EUA e Paquistão, ocupando o primeiro lugar em produtividade em sequeiro (quadro 1).

Em 2020, o país teve recorde no volume de pluma certificada ABR e licenciada BCI no Brasil, com mais de 2,2 milhões de toneladas. (Fonte: ABRAPA, Relatório de fevereiro de 2021)

Além de membro BCI, somos parceiros do movimento Sou de Algodão, que incentiva e valoriza o uso do algodão como matéria prima. O movimento também incentiva práticas sustentáveis e o rastreio do material, como forma de proporcionar transparência e promover o consumo consciente.



Quadro 1



(Fonte: ABRAPA, Relatório de fevereiro de 2021)





TECIDOS

A Vicunha, nossa parceira, investe em processos sustentáveis na tecelagem. Ela disponibiliza tecidos feitos com algodão reciclado, economia de energia no processo, economia de água e compensação de carbono. A empresa possui um processo fabril consciente, o algodão utilizado possui BCI e ABR, os resíduos produtivos são reciclados, os processos de tingimento são feitos com economia de água e reaproveitamento de produtos químicos e são utilizados amidos naturais na preparação dos fios para auxiliar no processo biológico no tratamento de efluentes. A empresa é pioneira em utilizar a casca da castanha de caju como combustível na geração de vapor e também em converter o resíduo final do processo de fiação em combustível para alimentar as caldeiras.

- Economia de energia;
- Economia de água;
- Compensação de carbono;
- Reciclagem de resíduos;
- Reaproveitamento de produtos químicos;
- Amidos naturais no tratamento de efluentes;



AVIAMENTOS E ESTAMPAS

Com relação aos aviamentos, existem opções sustentáveis no mercado, como botões e zíperes livres de metais pesados e botões de coco. Também cuidamos das estampas de nossos produtos, elas são feitas com tintas à base d'água, dessa forma não possuem componentes nocivos ao meio ambiente e aos seres humanos, sendo assim mais ecológicas.

VALORIZAÇÃO DE PRODUTOS SUSTENTÁVEIS DISPONÍVEIS NO MERCADO

- Tecido Upcycle com fabricação sustentável
- Tecido com tingimento ecológico
- Aviamentos da Linha Eco da Eberle



O cuidado da GMT com os materiais está de acordo com o objetivo número 12 da lista de Objetivos de Desenvolvimento Sustentável (ODS) da Organização das Nações Unidas (ONU), sendo ele o incentivo ao consumo e produção responsáveis.

A questão dos resíduos é muito importante para nós da GMT. Consideramos nossa responsabilidade destinar corretamente aquilo que sobra de nossas produções e de nossa empresa, pois algo que é resíduo para nós pode ter grande valor para o outro, por meio da criação de produtos, e além disso não queremos que nosso lixo se acumule nos aterros sanitários e traga problemas para o meio ambiente.

RESÍDUO TÊXTIL

Hoje, o resíduo têxtil é um grande problema ambiental, pois se descartado de forma incorreta gera inúmeros impactos. Na cidade de Londrina, assim como na maior parte das cidades brasileiras, até hoje, não existe local adequado para descarte do têxtil, por esta razão a GMT precisou criar soluções para este problema. Nós nos responsabilizamos pelos resíduos têxteis de nossa empresa, e de outras etapas da cadeia, que descartam este resíduo.

CERTIFICAÇÃO LIXO ZERO TÊXTIL CHICO MENDES

Em nossa empresa, mais de 80% dos resíduos são os têxteis, e para minimizar os impactos do descarte incorreto desse material, nós criamos o Programa de Gestão de Resíduos Têxteis. Foi com este Programa que a GMT se certificou pelo Instituto Chico Mendes, conquistando o Selo Verde de Lixo Zero Têxtil em 2020.



GRUPOS DOS NOSSOS RESÍDUOS TÊXTEIS

O Programa divide os nossos resíduos têxteis em 6 grupos e propõe uma destinação para cada um deles. Além do material gerado em nossa fábrica, nós recebemos têxteis de outras etapas da cadeia produtiva que também não têm onde descartar este resíduo.

- Rolos antigos ou pontas de rolos
- Espaços livres no enfiesto
- Retalhos do corte ou pequenas sobras de enfiesto
- Peças inacabadas ou separadas no estoque com defeitos de produção
- Peças pós uso

DESTINAÇÕES

RECICLA JEANS



Uma das destinações que damos aos nossos resíduos têxteis é por meio do nosso projeto chamado Recicla Jeans.

O projeto apoia trabalhos dentro de instituições de apoio social da comunidade, por meio da doação destes materiais, e pelo incentivo a capacitação de costureiras. Este trabalho da GMT abrange os três pilares da sustentabilidade, pois é uma solução ambiental para os nossos resíduos têxteis, onde os reinsereamos em novas cadeias de valor, e também promove inovação social e proporciona geração de renda para a comunidade.



PRODUTOS DO RECICLA JEANS

As instituições cadastradas recebem nossos resíduos têxteis e trabalham com a criação de novos produtos. Elas recebem retalhos, pedaços de final de rolo ou produtos já cortados, que foram inseridos nos espaços livres do enfiesto. Com esse material as pessoas ajudadas são incentivadas a desenvolver habilidades manuais e criativas, e a comercializar os produtos para garantir melhoria de renda.



Foto de divulgação dos produtos do Retraço Novo e bolsas do Projeto Salam.

BANCOS DE TECIDOS

As pontas maiores de tecidos ou rolos que não serão utilizados também voltam ao mercado por meio de bancos de tecidos ou lojas pequenas, armarinhos e pequenas confecções

EMPRESA DE RECICLAGEM TÊXTIL

Os resíduos que não vão para os projetos sociais do Recicla Jeans ou para outros bancos de tecidos são encaminhados para a empresa de reciclagem têxtil, que faz a triagem e se responsabiliza em destinar corretamente o material. Os retalhos de sarja PT ou cor firme, são separados por coloração e se tornam matéria prima para a fábrica de fios e tecidos da nossa cidade. O retalho passa por um processo de desfibragem, virando estopa e depois voltando a ser algodão. A fábrica volta a fazer o fio torcido e também tecidos.

O resíduo da máquina de desfibrar também é aproveitado, empresas de ração de gado recebem doação deste material, pois ele possui grande valor de nutrientes do algodão.



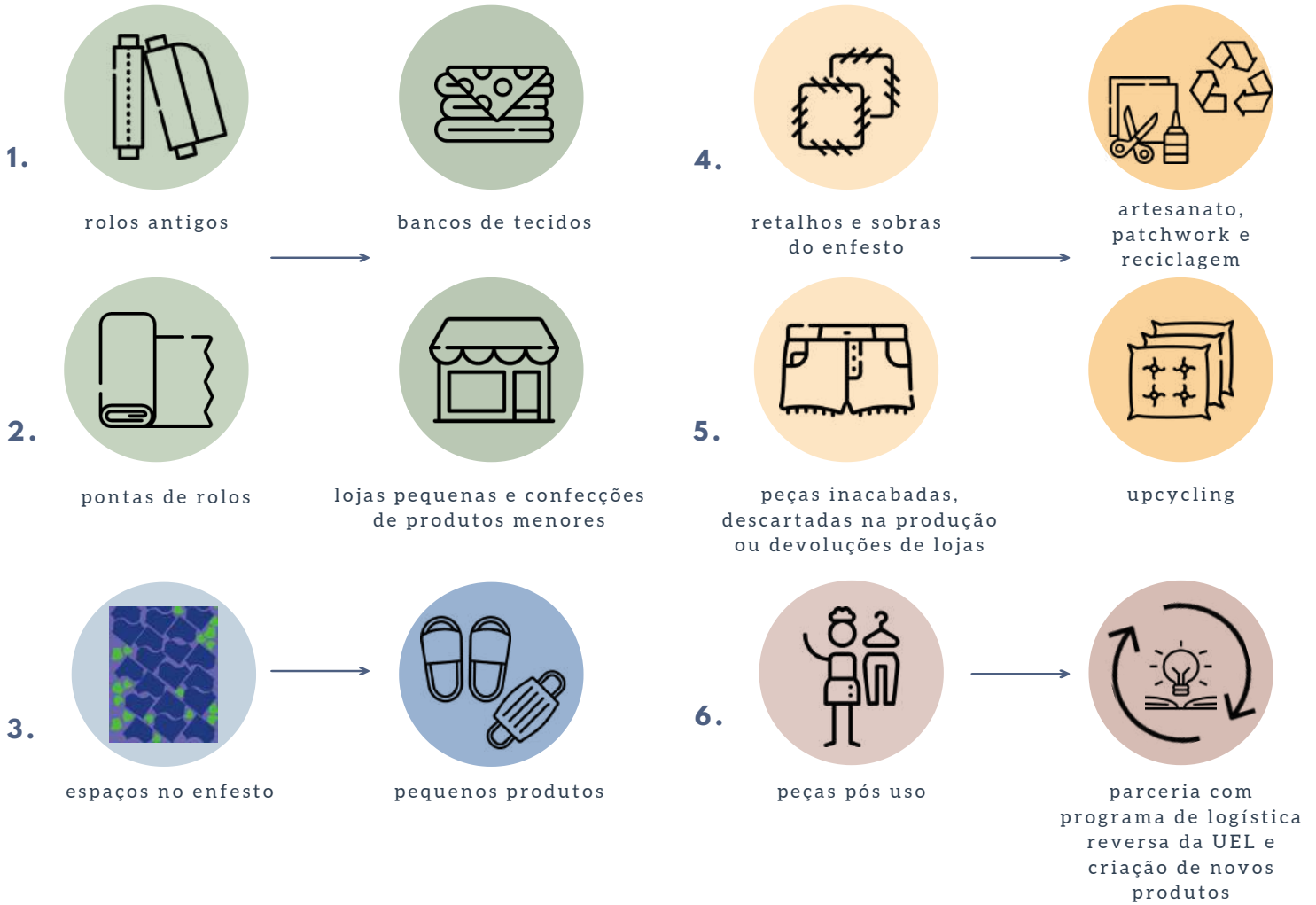
Os retalhos estampados ou jeans, também são separados e desfibrados pela mesma máquina, porém tornam-se estopa ou enchimento de colchonete para cidades vizinhas.

PEÇAS DESCARTADAS DA PRODUÇÃO

As peças que não são aprovadas pelo setor de qualidade e não podem ser reparadas, ao invés de serem destinadas ao descarte, elas são doadas para projetos de upcycle e criação de novos produtos.

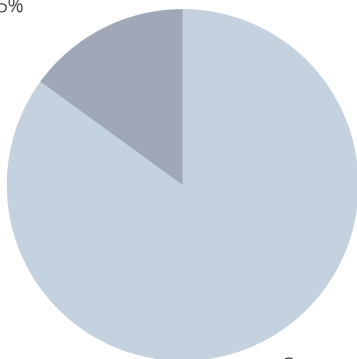


PROGRAMA DE GESTÃO DE RESÍDUOS TÊXTEIS (PGRT)



MÉDIA DO CONSUMO DE TECIDO DE NOSSAS PEÇAS

Resíduos do corte
15%



Consumo de tecido
85%

80 ton

De resíduos têxteis encaminhados para a reciclagem em 2020.

5 ton

De resíduos têxteis encaminhados para projetos sociais em 2020.



O cuidado com os resíduos está de acordo com o objetivo número 12 da lista de Objetivos de Desenvolvimento Sustentável (ODS) da Organização das Nações Unidas (ONU), sendo ele o incentivo ao consumo e produção responsáveis.



OUTROS RESÍDUOS SÓLIDOS

Além de cuidar do têxtil, nós cuidamos de todos os outros resíduos sólidos gerados em nossa empresa, por meio do PGRS, desde 2014. Para 2021, a meta é a certificação empresa Lixo Zero pelo Instituto Lixo Zero Brasil. A certificação garante que mais de 90% do lixo produzido na empresa é encaminhado para a reciclagem ou reuso.



PAPEL E PLÁSTICO

Em nossa empresa, implantamos algumas ações para reduzir o consumo destes materiais e o desperdício. Nossos funcionários são instruídos a utilizar as folhas dos dois lados e a fazer impressões apenas quando necessário. Já na produção, fazemos o reuso de caixas de papelão para armazenar nossos produtos e aviamentos. Com relação aos plásticos, os funcionários também são incentivados a optar pelos reutilizáveis. Substituímos em nosso refeitório os copos plásticos pelos de vidro e presenteados os funcionários com uma garrafa reutilizável para ser utilizada no dia a dia na empresa e para incentivar mudanças para hábitos mais sustentáveis, inclusive em suas casas. Mesmo com ações de redução de desperdício não é possível zerar nossa produção destes resíduos, portanto os plásticos e papéis da empresa são separados e encaminhados para a reciclagem.

ENVIO DE PEÇAS ENCABIDADAS

Para minimizar o uso de embalagens plásticas e caixas de papelão, nós disponibilizamos aos nossos cliente o envio de peças já encabidadas, elas saem de nossa fábrica prontas para serem colocadas nas lojas, sem desperdício e gastos desnecessários com embalagens na entrega.



VIDROS, METAIS, LÂMPADAS E LIXO ELETRÔNICO

Os vidros, metais, lâmpadas e lixo eletrônico são gerados em pequena quantidade em nossa empresa, porém ainda assim são separados e encaminhados para a reciclagem ou para empresas que fazem o descarte correto.

COMPOSTÁVEIS

Outra ação de nossa empresa é a compostagem. Os resíduos compostáveis gerados em nosso refeitório e na copa são separados e levados para a composteira, todos os dias. O composto orgânico resultante é utilizado como fertilizante nas árvores de nossa própria empresa.

As mudanças climáticas representam um sério desafio para o avanço dos Objetivos de Desenvolvimento Sustentável (ODS). 2018 foi o quarto ano mais quente registrado, superado apenas por 2015, 2016 e 2017. O rápido aquecimento do nosso planeta pode impactar diversos setores globais, como produção de alimentos e abastecimento hídrico, além de agravar tensões políticas, econômicas e humanitárias existentes. O Acordo de Paris, concluído em dezembro de 2015, abriu uma nova fase na ação climática estabelecendo como meta a manutenção do aumento da temperatura global. A possibilidade de alcance da meta de limitar o aumento da temperatura global a 1,5°C assenta no conceito da neutralidade carbônica. Pensando nisso nós nos comprometemos em rastrear nosso impacto no clima, bem como reduzir e neutralizar nossas emissões em todo o ciclo de vida do produto.

PROTOCOLO GHG

Desde 2019, nossa empresa está quantificando e gerenciando as suas emissões de gases do efeito estufa, por meio da ferramenta do Protocolo GHG. O cálculo é dividido em 3 escopos. O escopo 1 sendo as emissões ligadas diretamente aos recursos e operações realizadas pela GMT. O escopo 2 representa questões relacionadas à energia elétrica, e já o escopo 3 está ligado à transporte, logística e distribuição. Os dados quantificados ficam dispostos em forma de tabela e apresentam um panorama completo com relação as emissões de cada atividade. A obtenção dos dados quantificados é importante para buscarmos soluções nos pontos específicos que geram maior impacto, e com isso, projetar nossas metas com relação ao clima, redução de emissões e neutralização do carbono.

EMISSIONES EM TONELADAS MÉTRICAS DE CO2 EQUIVALENTE (t CO2e) EM 2020

GEE (t)	escopo 1	escopo 2	escopo 3
CO2	91,480	-	509,862
CH4	5,075	-	2,975
N2O	1,788	-	8,344
HFCs	60,538	-	-
TOTAL	158,881	-	521,181

De acordo com nossos resultados do Protocolo GHG, a maior parte de nossas emissões acontece no transporte, logística e distribuição (escopo 3), sendo 76,7% das emissões totais.



Com relação ao escopo 2, em função de nosso sistema de energia fotovoltaica, nós geramos energia elétrica extra, em média 61000 kwh em um ano. Por questões conservadoras, calculamos nossa energia como zero no processo de neutralização de CO2.

NEUTRALIDADE CARBÔNICA

Uma das estratégias para apoiar a neutralidade carbônica nas empresas é por meio da compensação de emissões GEE, feita através da aquisição de créditos de carbono associados a projetos que reduzem emissões e que contribuem para o desenvolvimento sustentável das comunidades onde se inserem.

Com base nos resultados resultantes do preenchimento da ferramenta do GHG Protocol, foi obtido um volume de toneladas de carbono, correspondentes às emissões da atividade da GMT no ano de 2020 (759,36 toneladas CO₂e - incluindo biomassa) ou o equivalente a 4 Milhões de Km rodados em carro popular a gasolina.



**COMPENSAÇÃO
EQUIVALENTE A 500
VIAGENS DE IDA E
VOLTA A DISTÂNCIA DO
OIAPOQUE AO CHUI
COM CARRO POPULAR**

Em parceria com a Green Solutions, a GMT irá realizar a neutralização de todas as suas emissões inventariadas nos escopos 1, 2 e 3 do seu ciclo produtivo.

ENERGIA 100% LIMPA NAS INSTALAÇÕES DA GMT

A partir de janeiro de 2020, implementamos o sistema de energia fotovoltaica, ou seja, limpa e renovável. Este sistema é capaz de suprir toda a demanda energética da empresa e, além disso, gerar excedente de energia. A empresa já chegou a produzir 40% a mais do que é utilizado.



energia solar

Após a implantação do sistema de energia solar, em um ano, nós deixamos de emitir 30 toneladas métricas de CO₂ equivalente, o equivalente ao plantio de 85 árvores.

100%

OUTRAS AÇÕES DA GMT

Além da energia solar, a empresa possui algumas outras ações para reduzir o consumo energético em suas instalações. Todos os aparelhos de ar condicionado possuem tecnologia inverter. Também substituímos as lâmpadas fluorescentes por lâmpadas de LED. Os barracões da nossa empresa possuem recursos de otimização do consumo energético, eles são equipados com telhas transparentes e fazem o uso inteligente da luz solar, possuem proteção contra raio UV e filtram o calor, garantindo também a segurança de nossos colaboradores.



ar condicionado
inverter



lâmpadas de
LED



telhas
transparentes

OBJETIVO PARA O CICLO PRODUTIVO

Nós compreendemos que o restante de nossa cadeia produtiva também é impactante e por isso vamos continuar monitorando esses dados, para estabelecer metas de redução de emissão de gases do efeito estufa em outros pontos da cadeia e para criar projetos de neutralização de carbono para o ciclo de vida do produto.



As ações da GMT estão de acordo com os objetivos número 7 e 13 da lista de Objetivos de Desenvolvimento Sustentável (ODS) da Organização das Nações Unidas (ONU), sendo eles o incentivo à ação contra a mudança global do clima e à energia acessível e limpa.

Um dos pilares de nossa Política de Sustentabilidade é o Social. Além de um meio ambiente saudável, queremos que as pessoas também possuam bem estar, saúde e qualidade de vida. A alma de nossos negócios e o que os movimentam são as pessoas, além disso somos cercados de gente em nossa comunidade, por isso queremos fazer nossa parte e proporcionar bem estar a todos.

COLABORADORES

Nossa preocupação com as pessoas começa dentro de nosso processo produtivo. Todos os nossos colaboradores e também os funcionários de etapas externas contam com direitos trabalhistas e ambiente de trabalho seguro. Nós somos contra à informalidade, irregularidade, trabalho infantil e análogo à escravidão, proporcionamos liberdade de associação sindical e prezamos por um local de trabalho seguro e que não afetem a saúde dos colaboradores. Realizamos treinamentos regulares sobre medidas e práticas de prevenção de acidentes de trabalho e ocupacionais, fornecemos todos os EPIs necessários e contamos com um setor específico para monitorar a segurança do trabalho. Nós não toleramos discriminações de qualquer tipo, assédios e prezamos pelo respeito entre todos os funcionários.

Todas as questões relacionadas a Responsabilidade Social e Ambiental, são regularmente inspecionadas por auditorias internas e externas, tanto em nossa empresa quanto nas parceiras terceirizadas, dando continuidade ao trabalho iniciado no ano de 2000, pelos Princípios Globais de Fabricação da Mattel (GMP), e certificada desde 2012 pela Associação Brasileira do Varejo Têxtil (ABVTEX).



BENEFÍCIOS DOS COLABORADORES INTERNOS

Nossa comunidade interna conta com alguns benefícios e direitos, são eles restaurante na empresa, auxílio creche, cesta básica, vale transporte e estacionamento interno, pagamento em dia e convênio com Acesso Saúde. Também proporcionamos um ambiente saudável de integração, comemoração de datas especiais e valorização de cada um.



segurança do trabalho



salários justos e direitos trabalhistas



respeito

A nossa preocupação com nossos colaboradores está de acordo com objetivo número 8 da lista de Objetivos de Desenvolvimento Sustentável (ODS) da Organização das Nações Unidas (ONU), sendo ele o incentivo ao trabalho decente e crescimento econômico.



COMUNIDADE

De forma voluntária, nós apoiamos projetos e ações sociais. Já colaboramos com diversas instituições como a Escola de Aprendizagem de Costura do município de Figueira, Hospital do Câncer de Londrina, Hospital Evangélico, APS Down, Lar das Vovózinhas, Lar de Rolândia, Adamá, Missão Humana Roraima, e outros. Nós oferecemos treinamentos, doamos resíduos, tecidos, roupas e, no ano de 2020, máscaras.

RECICLA JEANS

O Projeto Recicla Jeans, criado em 2005, inicialmente capacitava e treinava novas habilidades em costura para nossos funcionários, dando uma nova possibilidade de produto, que seria encaminhado ao aterro sanitário. Hoje, vem fomentar a cadeia produtiva e projetos sociais que utilizam o resíduo têxtil como matéria-prima, promovendo a economia circular deste material, através de upcycle, reciclagem, artesanato e patchwork.



APOIO A PROJETOS PARCEIROS

Um projeto parceiro atualmente é o Retraço Novo, dirigido pela estilista Bianca Baggio. O projeto formou um grupo de mulheres de Lerroville, uma região afastada da cidade de Londrina e que necessita de uma renda extra.

Hoje o projeto cresceu, conseguiu sua sede própria, trabalha com o upcycling dos resíduos da GMT e já caminha sozinho, com outras produções, outros tipos de produtos e clientes.

PROJETOS SOCIAIS

Em 2020, com a pandemia do Sars-Cov-2, causador da Covid-19, surgiu o projeto We Care para comunicar informações sobre o avanço da doença em Londrina e região e para conscientizar a população com relação aos riscos da pandemia. O projeto ofereceu uma plataforma digital como meio de comunicação entre diversos setores da sociedade. Em parceria com este projeto, nós doamos 220 mil máscaras para hospitais de Londrina (Hospital do Câncer, Hospital Universitário e Hospital Evangélico).



ESTUDO DE IMPACTO DE VIZINHANÇA

Em um estudo sobre os impactos que a GMT causa na vizinhança, mesmo sendo indústria, em nossa sede não interferimos na comunidade negativamente quanto a som, fumaça, trânsito e resíduos líquidos ou sólidos.

Em 2020, durante a pandemia, tendo em vista a preocupação com a saúde da comunidade e de nossos colaboradores tomamos várias medidas de prevenção e contenção.

AÇÕES INTERNAS E TRABALHO DE PREVENÇÃO

Como forma de garantir a segurança de nossos funcionários com relação ao contágio do vírus em nossa empresa, nós incorporamos a medição de temperatura dos funcionários todos os dias antes do expediente, tornamos obrigatório o uso de máscaras no trabalho, disponibilizamos álcool 70° em todas as mesas e setores para higienização de superfícies e distribuímos álcool em gel para todos os funcionários e em pontos estratégicos da empresa. Também incentivamos os testes para Covid-19 em caso de sintomas ou suspeitas na família, assim como o afastamento destes funcionários pelo período de possível contágio. Evitamos aglomerações e contatos físicos. Mantemos distância de pelo menos 2 metros das pessoas no ambiente de trabalho e refeitório. Criamos novos horários de entrada, saída e almoço, para diminuir o horário de fluxo dos colaboradores dentro da empresa e no transporte até suas casas e analisamos todos os processos internos que poderiam ser alterados para remoto.

DIAS DE AFASTAMENTO

- 262,5 dias de afastamento para funcionários que testaram negativo
- 169 dias de afastamento para funcionários com resultados positivos para Covid-19
- 240 dias de afastamento preventivo para pessoas de grupo de risco
- 651,5 dias de afastamento do total

APOIOS DURANTE O ISOLAMENTO

A pandemia nos trouxe preocupações diferentes, e foi a hora de repensar o que a empresa pode fazer para ajudar nossos colaboradores e familiares, e nosso setor de Recursos Humanos, utilizou o canal do WhatsApp para canalizar todas as informações possível no que dizia respeito as novas medidas governamentais, apoio jurídico e financeiro, envio de cestas básicas, inclusive para os funcionários desligados da empresa, apoio psicológico e médico, sugestão de utilização do tempo com cursos para capacitação, sugestão de utilização do tempo com filmes, séries e livros e envio de livros infantis e de capacitação.

AÇÃO SOCIAL



Em parceria com o projeto We Care doamos 220 mil máscaras para hospitais de Londrina.

FOMENTO PARA PROTEÇÃO DA MÃO DE OBRA DA CADEIA PRODUTIVA

Com o objetivo de gerar renda e proteger a cadeia produtiva, investimos em novos maquinários e matéria-prima no momento de parada da produção têxtil. Fizemos a produção de 2 milhões de máscaras de TNT, e com os tecidos parados no estoque da empresa, a produção de 50 mil máscaras de tecido. A GMT possui hoje 100 funcionários internos, mas gera emprego constante para empresas de costura, lavanderias industriais, acabamentos, bordados e estamparias.

COMPROMISSO SUSTENTÁVEL

Agenda alinhada com os 17 Objetivos do Desenvolvimento Sustentável (ODS)

ACORDOS GLOBAIS

Como parte de nossa estratégia de sustentabilidade, buscamos nos alinhar e acompanhar o que tem sido feito no mundo. Por isso, a GMT passará a integrar, em 2021, a rede Brasil do Pacto Global da ONU. O Pacto é uma iniciativa voluntária que fornece diretrizes para a promoção do crescimento sustentável e da cidadania. Não é um instrumento regulatório, e sim um chamado para as empresas serem parte da mudança para a sustentabilidade. Nós ouvimos esse chamado e a partir de 2021 guiaremos nossas estratégias por meio dos 10 princípios do Pacto Global e pelos Objetivos de Desenvolvimento Sustentável da ONU. Além disso, estamos sempre atentos ao que as grandes empresas referências em sustentabilidade no mundo estão fazendo, para acompanharmos e apoiarmos novas práticas sustentáveis.

PARCERIAS

Acreditamos que sozinhos não somos capazes de promover a mudança, e por isso trabalhamos juntos com nossos fornecedores e parceiros, além disso, buscamos apoiar e nos inspirar em outros projetos. São alguns deles o Idesan, pela conservação e desenvolvimento da Amazônia e Carbono Neutro, o Inpacto, pela erradicação do trabalho escravo, a ONU Mulheres, pelo empoderamento feminino, o Childhood, pela erradicação da exploração sexual infantil, o Instituto Chico Mendes, Instituto Lixo Zero Brasil, o EuReciclo, pela valorização da reciclagem, o Fashion Revolution, que questiona práticas e valoriza ações em toda a cadeia produtiva, e o Sou de Algodão, que valoriza a matéria prima e o consumo consciente do algodão

BUSCAMOS NOS ALINHAR COM OS 17 OBJETIVOS DE DESENVOLVIMENTO SUSTENTÁVEL!



AGENDA VERDE

Como a GMT vai continuar melhorando e tornando seus processos mais sustentáveis.

METAS PARA 2021

PROCESSO SUSTENTÁVEL	Implantar controle de medidas de Sustentabilidade Ambiental na cadeia produtiva
CLIMA	Neutralizar as emissões de carbono do ciclo produtivo de 2020
RESÍDUOS	Certificação Instituto Lixo Zero Brasil Criação de um forro com o nosso próprio resíduo reciclado
ÁGUA E PRODUTOS QUÍMICOS	Expandir nossos programas para a cadeia produtiva
PESSOAS	Projeto Recicla Jeans: Aumentar em 10% o número de doação dos resíduos para programas de capacitação Aumentar o número de instituições cadastradas no Projeto
VENDA	Viabilizar a produção de upcycle em larga escala Viabilizar a venda do produto do Recicla Jeans
EDUCAÇÃO	Criar programa de conscientização para a comunidade

METAS ATÉ 2030



Neutralizar as emissões de carbono do ciclo de vida do produto

Criar projeto de certificação Instituto Lixo Zero Brasil para a cidade de Londrina

Criar projeto de neutralização de carbono para a cidade de Londrina

Ampliar todos os programas de sustentabilidade para a cadeia produtiva

FALE CONOSCO!

NOSSOS CANAIS DE RELACIONAMENTO

MÍDIAS



www.gmtex.com.br



@gmtex_ind

SERVIÇO DE ATENDIMENTO ÀS MARCAS

Atendimento de segunda a sexta-feira das 8h00 às 18h00.



E-mail: contato@gmtex.com.br



Whatsapp: (43) 99987-6603

SUSTENTABILIDADE E OUVIDORIA



E-mail: sustentabilidade@gmtex.com.br



E-mail: ouvidoria@gmtex.com.br



Telefone: (43) 3328-3888

COMITÊ DA SUSTENTABILIDADE

Presidente: Roberta M. L. Yamacita

Coordenadora Jurídica: Bruna Soares

Coordenadora de Sustentabilidade: Guimel M. Silva

Manutenção Sustentável: Djalma Sales

Auditor de Sustentabilidade: Alex Américo Pereira

Elaborado por Roberta M. Yamacita e Fernanda O. Massi

Diagramado por Fernanda O. Massi





Lynt

